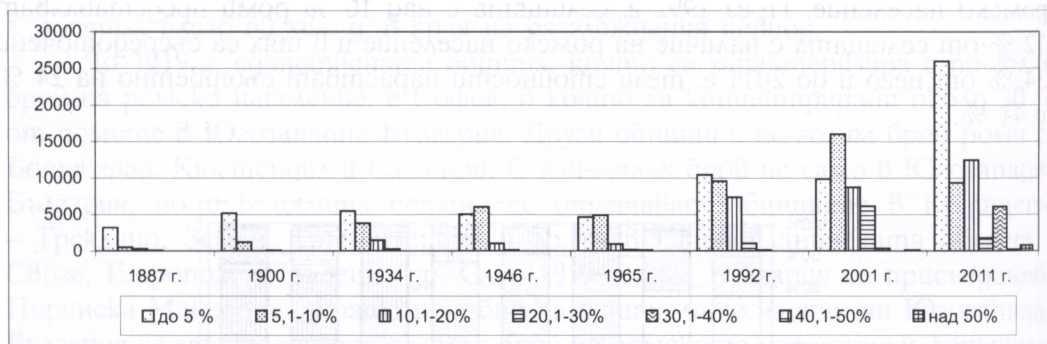


Фиг. 46. Разпределение на селищата с различен относителен дял на ромското население в Югозападна България за периода 1887-2011 г.
 Fig. 46. Distribution of the settlements with different relative share of Roma in Southwestern Bulgaria for the period 1887-2011



Фиг. 47. Брой на ромското население в селищата с различен относителен дял на ромите в Югозападна България през 1887-2011 г.
 Fig. 47. Number of Roma population in settlements with different relative share of Roma in Southwestern Bulgaria for the period 1887-2011

Селищата с над 10 % през отделните преброявания са разпределени по следния начин:

- През **1887 г.** са регистрирани 4 селища с **10-20 %** ромско население (Приложение 21) – Белопопци (община Горна Малина), Кожинци (Трън), Лесново (Елин Пелин), Табан (Драгоман), и едно селище с **над 20 %** – Горно Камарци – 25,6 % (Горна Малина).
- През **1900 г.** се наблюдава едно селище с **10-20 %** роми – Любница (община Ихтиман), и едно селище с **20-30 %** – Горно Камарци (Горна Малина) (фиг. 17).
- През **1934 г.** прави впечатление концентрацията на селищата с над **10 %** роми в *Санданско-Петричката, Ихтиманската и Ботевградската* котловина, в общините Драгоман (с. Долна Невля), Горна Малина (Горно