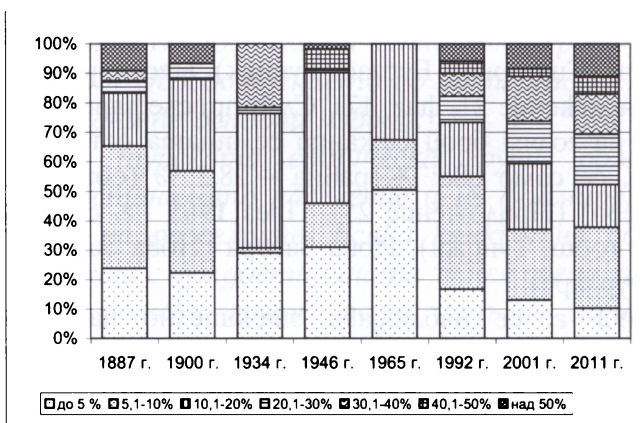
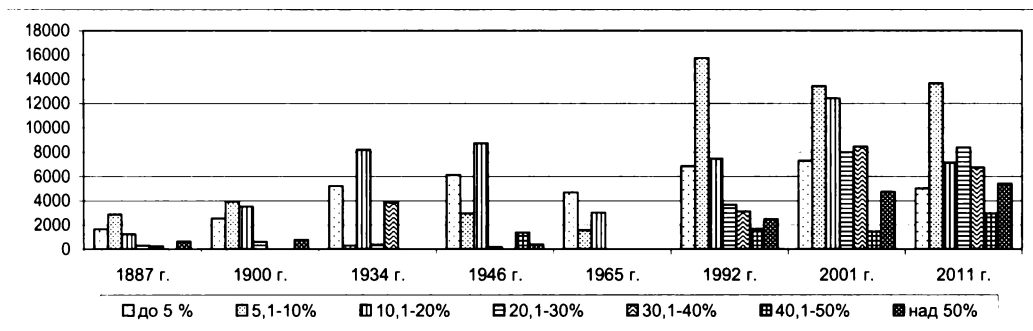


намаление е за сметка на увеличаването на селищата с висок относителен дял на ромите (над 30 %). В началото на ХХ в. тези населени места са 8%, след което техният дял нараства, като през последната разглеждана година (2011 г.) в тях е концентрирана 1/4 от ромското население на тази част на страната.



Фиг. 54. Разпределение на ромското население в селищата с различен относителен дял на ромите в Югоизточна България за периода 1887-2011 г.
Fig. 54. Distribution of Roma population in settlements with different relative share of Roma in Southeastern Bulgaria for the period 1887-2011



Фиг. 55. Брой на ромското население в селищата с различен относителен дял на ромите в Югоизточна България през 1887-2011 г.
Fig. 55. Number of Roma population in settlements with different relative share of Roma in Southeastern Bulgaria for the period 1887-2011

Селищата с **до 10 %** ромско население са равномерно разпределени по територията на Югоизточна България. Единственото, което прави впечатление, е тяхната по-слаба локализация в Странджанската област в началото на разглеждания период и след Втората световна война.

През **1887 и 1900 г.** основната част от селищата с **10-20 %** ромско население са концентрирани в три общини: най-голям е техният брой в община Сливен (Блатец, Тополчане, Ичера, Бинкос и др.), следвана от