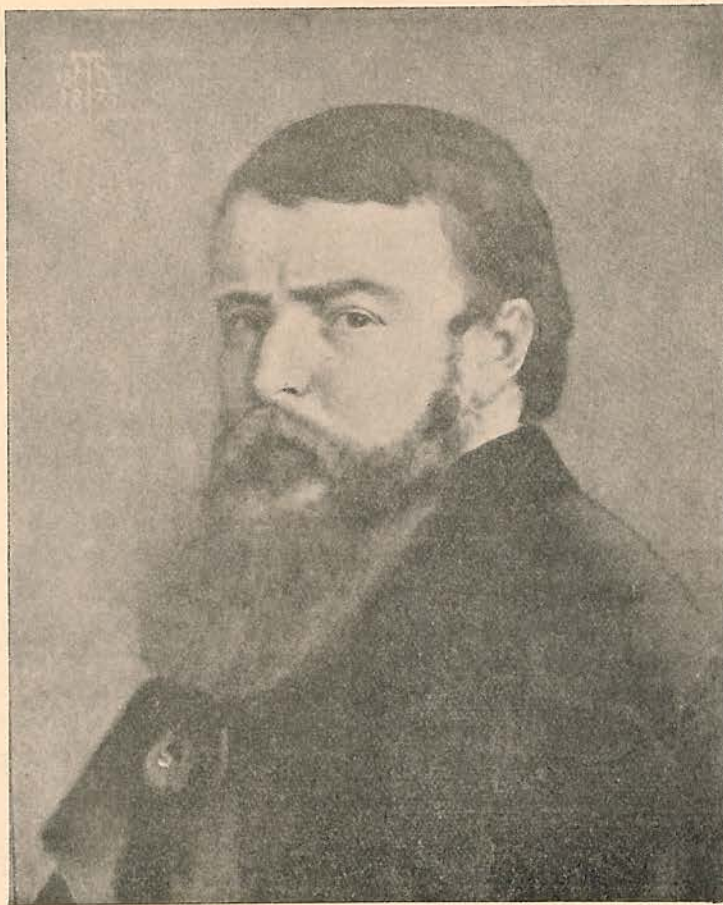


рине виждаме и на друга картина — „Майски пейзаж“. Слънцето хвърля своите лъчи като величествено вълтрило над големата рѣка. Предъ нея се издига обло бърдо. Единъ селенинъ оре съ плугъ, другъ е яхналъ коня — кара го, а трети сѣе. Отвждъ рѣката се разливатъ блата, а по-натамъ се простира поле, което се губи като права чърта чакъ до небосклона.

Ето и лѣтото: „Лѣтенъ день“. По пѣтя между изкласилитѣ жита минава конь.

На него е яхнало детенце, а братчето му поддържа седлото, маха съ рѣка и пѣе. Задъ нивата се вижда сестричето имъ, което бере метличина и дивъ макъ; класовѣтъ сж го забулили — вижда му се само главата. Лекъ вълтрецъ духа и разклаща житото. На междата се издига голѣмо дърво. Клонитѣ му се леко разтреперватъ и листата шумолятъ, каточели разказватъ нѣщо. Още похубава нива, узрѣла вече за сѣрпъ, виждаме на картината „Предъ буря“. Всичко се е смълчало. Тежкитѣ джбове издигатъ своитѣ тъмни корони надъ нивята, за да ги запазятъ отъ настѣпващата буря. Небето е навжсено, черни облаци се трупатъ, притъмнява. Надъ бърдото отвждъ вече вали дѣждъ. Класовѣтъ се навеждатъ уплашено, за да укриятъ зърната си отъ градушката.

Поетична е и картината „Прелетни птици“. Едритѣ пѣстри рибари напушатъ полетата, за да отидатъ на югъ. Тѣ се



Собственъ портретъ

Х. Тома

носятъ съ широкъ замахъ на крилата надъ пожълтѣлитѣ равнини, надъ голѣмата сребриста рѣка, надъ бърдата, обрасли съ храсталакъ. Очитѣ на птицитѣ гледатъ надалекъ — отвждъ Европа, отвждъ голѣмитѣ морета, — тамъ, дето е цѣла година топло. Тѣ се носятъ величествено по небето, покрито съ сиви облаци. Като хубава стара приказка звучи изобразеното на картината „Крепостъ на светата Чаша“. Когато проболи

Христа на кръста съ копие, Йосифъ Ариматейски подложилъ чаша, въ която капнала кръвътата на Спасителя. Тая чудотворна чаша се пази въ църквата на една крепостъ, издигната наврѣхъ висока планина. Пазятъ я посветени рицари, които сж дали обетъ предъ Бога да водятъ чистъ животъ и да закрилятъ невинитѣ по свѣта отъ клевета и злодейство. Тѣ носятъ сребърна броня и оржията имъ сж отъ сребро, защото сребротото е знакъ на душевна и тѣлесна чистота. Рицари отъ цѣлъ свѣтъ отиватъ къмъ свещения замъкъ, съ надежда — дано се удостоятъ съ високата честъ да ги приеме за свои другари или помощници Парсифалъ, който е върховенъ пазителъ на светата Чаша. Тая тържественостъ е предадена и въ картината на Тома. Къмъ върха, на който блѣсти бѣлиятъ замъкъ съ църквата, яздятъ рицари съ знамена. Тѣ сж замислени, конетѣ пристѣпватъ бавно; сякашъ ездачитѣ се